

189

PUESTOS. Son los que integra el nuevo mercado de abastos, entre módulos de venta de pescado, carnes, chacinas, fruta, verdura, pastelería, panadería, churros, flores, estanco, golosinas y cafetería.



El alcalde entregó la placa homenaje a la viuda de Juan Ortiz.



Fue multitudinaria la respuesta a la inauguración.

Quintero, "y todos los que luchamos día a día para que este sea un gran proyecto de futuro. Ha sido bastante duro y complicado, pero al fin tenemos el premio", dijo Nieto.

El alcalde se sumó al homenaje entregando placas conmemorativas a la familia del recordado Juan Ortiz, primer presidente de los detallistas y a la actual Junta Directiva. "Huelva os da las gracias, pero también os exi-

en la tienda de golosinas, el estanco, la panadería, la churrería, el quiosco de prensa, el herbolario, conservas, cabrillas, caracoles...

Representantes de todas las instituciones públicas -incluidos los concejales del PSOE e IU- y privadas participaron en una inauguración que estuvo amenizada por la Banda Sinfónica Municipal y que contó con corte de cinta, descubrimiento de placa y saludo personal del regidor a todos los detallistas y sus familias.

El nuevo mercado de abastos de Huelva ha supuesto una inversión de 18 millones de euros, teniendo en cuenta que el edificio se ha construido en terrenos municipales. Se trata del único mercado de abastos de España que cuenta con más de 700 plazas de aparcamiento interiores.

El edificio cuenta con una superficie construida de 30.000 metros cuadrados, de los cuales, 5.900 están dedicados a la venta. Cuenta con 189 puestos al servicio de los onubenses: 61 de pescado, 49 de carnes y chacinas, 46 de fruta y verduras y 33 puestos dedicados a varios productos, como pastelería, panadería, churros, flores, estanco, golosinas. Además, cuenta con servicio de cafetería, zona de carga y descarga subterránea y 9 puertas de entrada.

Hoy arranca la venta al público, en horario de 09:00 a 15:00.



Visite las **galerías gráficas** del antiguo mercado y del nuevo en la sección de local.

Pedro Rodríguez
Alcalde de Huelva

“Ha sido un parto difícil, pero este día se escribirá en las páginas de la Historia de Huelva”

Pedro Nieto
Presidente de los detallistas

“Ha sido duro, pero al fin tenemos el premio. Luchamos día a día para que este sea un gran proyecto de futuro”

ge que sigáis siendo los mejores embajadores de nuestros productos, seña de identidad onubense, por los que nos conocen en todo el mundo”.

Más de un millar de onubenses visitaron ayer las instalaciones, que por vez primera tomaron el color y la vida del mercado, con los puestos repletos de frutas, verduras y chacinas; y los alrededores cobrando vida

El Ayuntamiento estudia un plan de tráfico para los accesos

Emtusa amplía las líneas 3, 4 y 7 para facilitar el acceso al mercado de Pescadería

I.G./HUELVA

La Concejalía de Movilidad ha encargado un estudio de los flujos de entrada y salida del nuevo mercado en estos primeros días para diseñar medidas de reajuste que mejoren la seguridad y fluidez del tráfico en la zona, así como la comodidad de acceso para los peatones. Según explicó a este periódico el concejal José Luis Barragán, en los alrededores del edificio de Pescadería existen actualmente seis semáforos y seis pasos de peatones, pero en función de lo que se visualice con la apertura al público del mercado, se acometerán las instalaciones que se consideren necesarias.

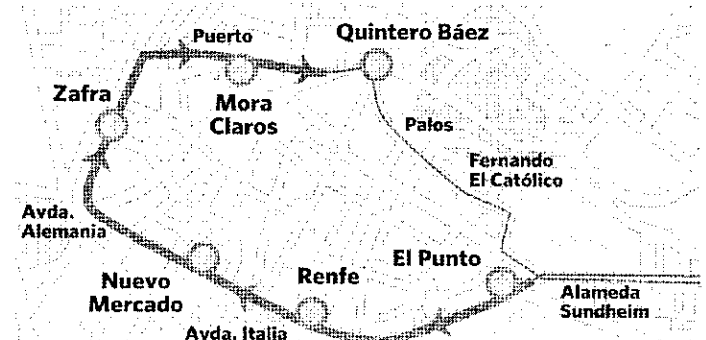
Por otra parte, la empresa municipal de Transporte Urbano de Huelva (Emtusa) ha ampliado los recorridos de las líneas 3, 4 y 7 con motivo de la apertura del nuevo mercado.

Tanto la línea 4, que cubre el recorrido Plaza de las Monjas-Zafra-Hospital-Nueva Andalucía, como la línea 7, que recorre la Plaza de las Monjas-Zafra-Santa Marta-Orden Baja, se convertirán en circulares, por lo que cualquier usuario que suba en Plaza de las Monjas podrá continuar el recorrido de vuelta sin bajarse en la parada central de Zafra.

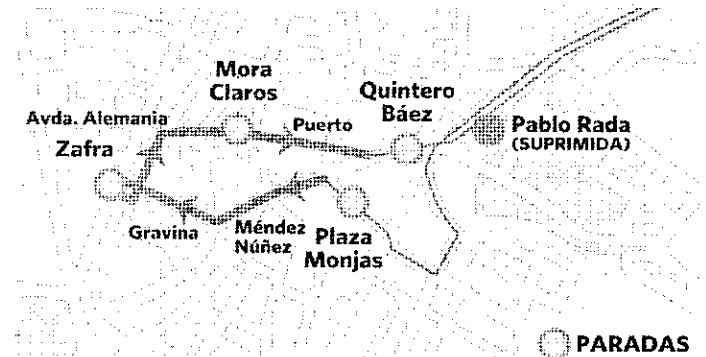
Las paradas de las líneas 4 y 7 tendrán como nuevo recorrido de ida: Zafra-Mora Claros-Plaza Quintero Báez y San Sebastián (Los Litris), suprimiéndose la

Modificaciones de EMTUSA

□ LÍNEA 3



□ LINEAS 4 Y 7



○ PARADAS

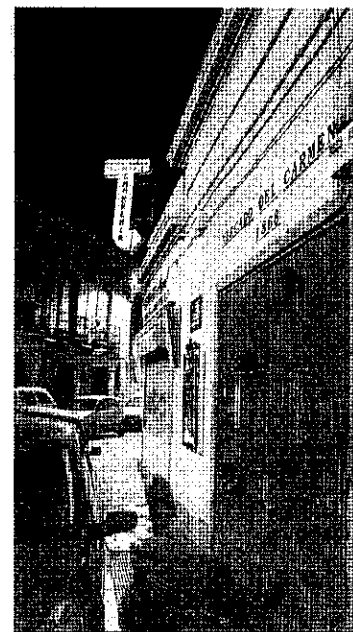
Fuente: Ayuntamiento de Huelva. Gráfico: Dpto. de Infografía.

parada de Pablo Rada. Por su parte, el nuevo recorrido de vuelta incluye la Plaza de las Monjas y Zafra. De esta forma, la llegada y parada de las líneas 4 y 7 a Zafra se realizará desde la Plaza de las Monjas-Méndez Núñez-Gravina-Zafra para salir en dirección a calle Puerto, Plaza Quintero Báez y Pablo Rada. Con respecto a la Línea 3, que cubre el recorrido Zafra-Higueral-Universidad, hay que destacar que

también con motivo de la apertura al público del Mercado se prolongará desde el lunes su recorrido habitual y se mantendrá hasta Zafra sin continuar por calle Puerto, hasta que finalicen las obras en el último tramo de Gran Vía. De esta forma, el recorrido de la Línea 3 será Alameda Sundheim, Avenida de Italia, Parada Central de Zafra, calle Puerto, Plaza Quintero Báez de nuevo, calle Palos y Fernando El Católico.

Plataforma por la conservación del antiguo edificio

Se gesta un foro en Internet donde una corriente reivindica la conservación del antiguo Mercado del Carmen. El Ayuntamiento califica esta edificación de 1866 de ruinoso. En breve será demolida para dar paso a un solar provisional de aparcamientos y, a largo plazo, al proyecto de la Plaza Mayor porticada. El soporte embrion de estas reivindicaciones ha sido el blog *La Huelva cateta*, donde se ha elaborado un manifiesto que intenta aunar en dos folios las razones por las que, gran parte de los participantes, consideran que el mercado no debería de ser derruido, buscándole otros posibles usos, pero sobre todo, por la conservación de las casas que lo rodean, "constituyendo en su conjunto el único reducto de la ver-



Pie de foto El antiguo mercado. ALBERTO DOMÍNGUEZ

dadera Huelva que ya, por desgracia, -apuntan- no se mantiene". Estos internautas defienden que el Mercado del Carmen y su entorno no es sólo uno de los pocos y verdaderos supervivientes del centro histórico de Huelva, sino que podría ser una oportunidad para que, "al menos una vez...una sola, los onubenses dejaran una muestra de su implicación con la ciudad...Un símbolo, si quieren, del apego a su patrimonio histórico". Este blog aboga por la defensa del patrimonio de Huelva, "y el Antiguo Mercado del Carmen -sostienen- no puede ser una excepción".

Puede leer el manifiesto por la defensa del patrimonio histórico que representa el Mercado <http://lahuelvacateta.wordpress.com>